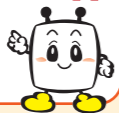


# わたしたちのくらしと住みよい国土シリーズ

## もっと社会をよく見よう!

### わたしたちのくらしに役立っている首都高速道路

発行 (財)首都高速道路協会  
 企画・編集・制作 「かベレくん」編集委員会  
 (財)首都高速道路協会、(社)首都高速サービス推進協会、(株)大巧  
 編集協力 首都高速道路(株)



## 児童のみなさんへ

やすしくんたち仲良しグループ4人が、物知りのかベレくんを囲んでいます。めずらしく質問されている様子です。

### 日本の首都=東京の重要性

かベレくん: みんなは「首都」っていう言葉を聞いたことがあるかな?  
 やすしくん: もちろんだよ。「首都」って、国の中心となる都市のことだよな。日本の首都といえば、東京だよな。

かベレくん: 国の中心ということは、東京には日本にとって重要なものがたくさんあるということだね。どんなものがあるかわかるかな?

はるみさん: 東京には、まず皇居があるわね。それから、国会議員さんたちが日本の重要な取り決めを話し合うための国会議事堂や政府、外務省とか文部科学省などの国の仕事をする役所もたくさんあるわよね。あと、外国の大使館も東京に集っているわ。



国会議事堂

よしおくん: お父さんたちが働く会社や大学などの教育機関も東京にはたくさん集っている

よしおくん: なんで、自動車が一番多いんだろう?  
 かおりさん: まず飛行機や船で運ぶときは、目的地に着くまでに、一旦空港や港で自動車や鉄道などに「人」が乗り換えたり「もの」を積み替えたりしなければいけないから、手間や時間がちょっとかかりそうね。

やすしくん: 鉄道だと時刻表に従って電車は動くから、運ぶ時間が制限されてしまうことがあるよね。

かベレくん: みんな、なかなかするどいね。これら飛行機や船や鉄道と比べ、自動車だと目的地に直接、そして真夜中や早朝といった時間にも関係なく、運ぶことができるんだよ。

はるみさん: わたしたちが寝ている間も、休まずに働いている人たちもいるのね。  
 かベレくん: 「人」や「もの」を運ぶ上での便利さ、時間の速さなどから見て、自動車での輸送が選ばれているんだね。そうすると、自動車の交通に欠かせない道路というのは、とても重要な施設といえるね。

### 首都圏の交通に欠かせない首都高速道路

かベレくん: 道路の中でも高速道路を利用すれば、目的地まではやく到着することができるよ。なぜかという、高速道路はオートバイを含む自動車だけに通行を限定し、一般道路よりも早い速度で走ることができる道路だからなんだ。

はるみさん: 目的地までの自動車の移動時間が短くなれば、例えば、遠くでとれた野菜

#### 一般道路と高速道路の違い

内容	区分	一般道路	高速道路
どんな道路?		自動車、オートバイ、自転車、人が通れる道路	オートバイを含む自動車だけが通れる道路
自動車の出せるスピードは?		最高速度 時速60km	最高速度 時速100km ※首都高速道路は80km
一般道路にあって高速道路にないものは?		信号 交差点 横断歩道 歩道	—
高速道路にあって一般道路にないものは?		—	料金所 休憩施設(サービスエリア、パーキングエリア) 交通管理体制の充実(黄色のバトカーなど)

し、他地域や外国とのスポーツや文化的な交流もいろいろ行われているよね。  
 かベレくん: みんなよくわかっているね。つまり「首都」は政治とか経済の中心であり、わたしたちの体にたとえると心臓部とも言えるよね。

### たくさんの「人」が生活をし、たくさんの「もの」が生み出される首都圏

かベレくん: 首都である東京が発展し活気づくと、その周りの神奈川県・千葉・埼玉県などにもたくさんの「人」が生活するようになってきたんだ。例えば、1都3県の面積は日本全体の約4%にすぎないのに、人口の占める割合は約28%にもなるんだよ(別面グラフ「首都圏(1都3県)の現状」の「国土面積」及び「全国人口」参照)。

やすしくん: 日本の総人口の四分の一以上の人たちが、1都3県で生活しているというわけだ。

かベレくん: そして、この1都3県は「首都圏※」と呼ばれているよ。さっき東京は経済の中心という話がたけれど、その理由を示すものとして、例えば「国内総生産(=GDP)」という数値があるんだ。GDPというのはわかりやすくいうと、一定期間内、例えば一年間に国内で生み出された「もの」や「サービス」の総額のことだよ。この数値が高いということは、それだけたくさんの「もの」や「サービス」が生み出されているということにもなるんだ(別面グラフ「首都圏(1都3県)の現状」の「国内総生産(GDP)」参照)。

かおりさん: 首都圏のGDPは全国の約32%、ほぼ三分の一も占めているのね。

注: 「首都圏※」については、用語解説を見て下さい。

### 「人」や「もの」を運ぶための重要な手段である自動車交通

かベレくん: 首都圏で、たくさんの「人」が生活をし、たくさんの「もの」が生み出されているということは、それだけたくさんの「人」が行き来したり、たくさんの「もの」も運ばれて来たり運び出だされたりしているんだ。

よしおくん: 例えば、ぼくたちのくらしに必要ないろいろな食べ物や、生活用品などが運ばれてくるわけだね。

かベレくん: そうすると、次に「人」や「もの」を運ぶ手段を考えないといけないよね。どういうものがあるか、みんなわかるかな?

はるみさん: まず思いつくのは、自動車や鉄道だよ。

やすしくん: 飛行機や船もあるんじゃないかな。

かベレくん: その通り。中でも、自動車を使って「人」や「もの」を運ぶ割合が、全体の60%以上になるんだよ(別面グラフ「輸送手段の割合」参照)。

や魚も、新鮮な状態で届けることができるわね。

かベレくん: また、貨物自動車やバスは、「人」や「もの」を決められた時間に目的地まで運ばなければならぬから、信号もなく一般の道路よりもスムーズに走ることができる高速道路を利用する割合が高いんだ(別面グラフ「大型車の交通量比較」参照)。

かおりさん: ところで、日本で高速道路が作られはじめたのは、いつ頃なのかしら?

かベレくん: 昭和30年代後半からだよ。この頃の日本は、高度経済成長(※飛躍的に経済規模が継続して拡大すること)とともに、「人」や「もの」の移動に自動車が多く使われるようになり、急速に自動車の通行量が増えてきたんだ。

やすしくん: 昔の都心部の様子を写した写真を見ると、道路いっぱい自動車があふれかえって、渋滞が発生しているのがわかるね。

かベレくん: さらにこの頃、東京でオリンピックが開催されることが決まり、都心部などにおける自動車の交通渋滞解消に向けて、首都高速道路の建設が始まったんだ。そして、オリンピックが開催される昭和39(1964)年10月までに約32kmの路線が開通したんだよ。

よしおくん: 今、首都高速道路はどれくらいの長さがあった、どれくらいの人たちが



渋滞する都心部の道路(昭和30年代後半)



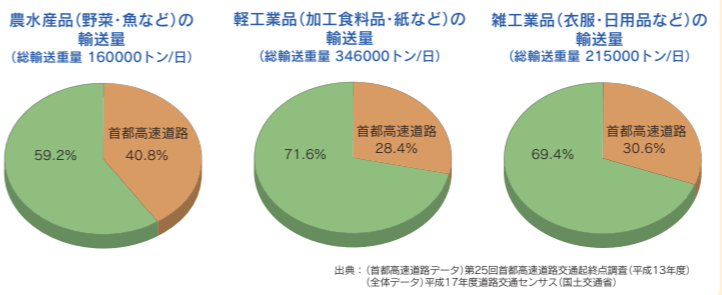
現在たくさんの自動車を利用する首都高速道路(高速湾岸線)

に利用されているんだろう。

かベレくん: 現在、東京・神奈川・埼玉・千葉の1都3県にまたがった約300kmまで延びているんだ。1日に約112万台の自動車、約200万人の人々が利用していて、これは群馬県や栃木県の人口と同じ位なんだよ。また、東京23区内でくらす人々が消費する野菜や魚などの約4割、衣服や日用品や紙などの約3割が首都高速道路を使って運ばれているんだ(下グラフ「日常生活に大きく貢献する首都高速道路」参照)。

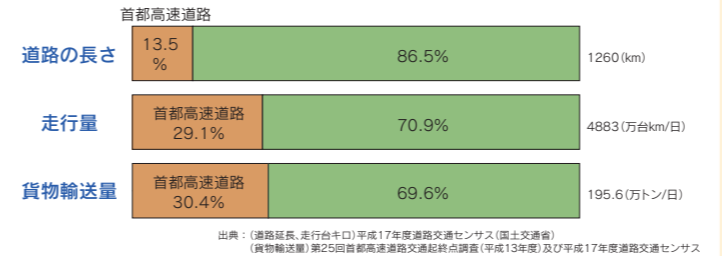
やすしくん: 首都高速道路は、ぼくたちのくらしになくてはならない道路なんだね。

#### 日常生活に大きく貢献する首都高速道路



#### 東京都23区内で首都高速道路が使われている割合

ものを運ぶ貨物自動車は、目的地へ時間通りに移動することが求められており、そのため、信号がなく一般の道路よりもスムーズに走る高速道路を利用する割合が高く、東京都内では、その3割が首都高速道路を利用しています。  
 ※23区内道路=国道・首都高速道路を含む都道



- 1
- 2
- 3
- 4

## 先生方へ

### 編集のねらい

現在、首都高速道路は総延長301.3kmに達し、まさに首都圏交通の要として成長し続けています。通行台数でも1日112万台となっています(平成21年度平均)。  
 今回「かベレくん」では、テーマ「わたしたちのくらしに役立っている首都高速道路」の下、中学年(第4学年)の小単元「(5)他地域や世界とつながる東京」の目標「東京に住む人々の生活や産業と国内の他地域や外国とのつながりを調べ、東京の特色を考え、ガイドマップに表現することができる」ということに寄与できる構成・展開をめざしています。  
 まず、導入として政治・経済の中心である首都東京の重要性とわたしたちのくらす「首都圏」の位置づけから入ります。次に「人」や「もの」の輸送手段に関して具体例を挙げながら述べ、道路の重要性について気づかせます。さらに、一般道路と高速道路の違いを挙げながら、首都圏交通になくてはならない首都高速道路について誕生の背景とともに、首都圏での人々のくらしと深く関わっていることを、「生活との直接的な関わり」や「移動時間の短縮」といった切り口からわかりやすく展開していきます。最後に、首都高速道路のネットワーク整備により、自動車の流れがスムーズになり渋滞が解消されると、環境改善にもつながるということを紹介することで、環境の側面からもくらしに欠かせない道路であることを気づかせ、理解を促します。  
 なお、「先生方へ」では、「別面」及び「児童のみなさんへ」で取り扱った事項について、極力、重複を避けつつ、さらなる発展学習に寄与する構成をめざしています。

【新小学校教育指導要領「社会」(平成20年3月改訂、平成21、22年度移行措置期間、平成23年度完全実施)との関連】  
 対象学年・単元は以下に位置付きます。それぞれにおいて、学習の「関連」「発展」(総合をからめて)などに活用下さい。

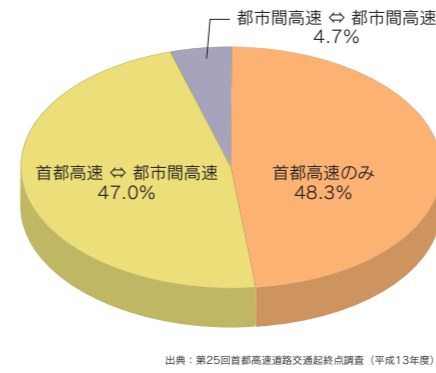
- 中学年(☆)上 1.わたしたちのまちなんけん=4~7月(26時間)  
 (1)学校のまわりのようす(13時間)  
 (2)わたしたちのまちのようす(13時間)  
 3.くらしのうつりかわり=1~3月(18時間)
- 中学年(☆)下 1.安全なくらし=4~6月(22時間)  
 (2)けいさつのごこと人々の協力(11時間)  
 4.わたしたちの東京都=12~3月(30時間)  
 (1)わたしたちの東京と日本(2時間)  
 (2)東京都の地図探検(5時間)  
 (5)他地域や世界とつながる東京(7時間)
- 5学年 1.わたしたちの国土と各地のくらし=4~6月(20時間)  
 (1)日本や世界のようす~地図や地球儀を使って~(3時間)  
 3.わたしたちのくらしと工業=10~12月(22時間)  
 (3)貿易や運輸のはたらき(5時間)
- 6学年 4.わたしたちのくらしと情報=12~2月(15時間)  
 5.わたしたちの国土と環境=2~3月(17時間)  
 2.わたしたちのくらしと政治=11~2月(17時間)

☆「中学年 上」「中学年 下」の表示は、3・4年の社会科学習が、いわゆる地域学習として目標と内容がまとめて示されていることに拠ります。

資料: 東京都小学校社会科研究会「平成23年度 社会科指導計画」

### 首都高速道路は地方と首都圏をつなぐ「動脈」—都市間高速の相互間交通

首都高速道路の利用者のうち、約半数が東名高速、中央道などの都市間高速道路と併せて利用しており、首都高速道路は地方と首都圏をつなぐネットワークとして機能しています。



#### 用語解説: 首都圏(capital region)

首都及びその周辺の地域を一体とした広域のことです。一般的に各国の国家中枢機能を抱える首都及びその周辺の地域は、緊急事態に備えた方策により各国の国策として整備・建設されており、こうした防衛機能を含めた首都周辺地域を総称したものです。  
 本テーマにおける首都圏としては、統計等の関係から1都3県(東京都、神奈川県、埼玉県、千葉県)に限定して使っています。  
 しかし、法律上、日本における首都圏とは1956(昭和31)年に制定された首都圏整備法に基づき整備・建設された関東地方1都6県(東京都、埼玉県、千葉県、神奈川県、茨城県、栃木県、群馬県)と山梨県を含む地域を指す用語です。

「かベレくん」は財首都高速道路協会のホームページからダウンロード(A3サイズ)できます。ご活用ください。

また、教材として児童に配布する際、裏面中央にある①~④の記号にしたがって尊信(A3)もしくは縮小コピーしてご使用になれます。

### 環境に果たす首都高速道路の役割

かベレくん: 首都高速道路の新しい路線が次々と開通し、渋滞の減少とともに自動車ガスがスムーズに走れるようになることで、環境の改善にもつながるんだよ。

よしおくん: 渋滞と環境がどう関係あるの?  
 かベレくん: つまり、自動車から出される排気ガスや、ガソリンの燃焼によって発生する温室効果ガス(二酸化炭素=CO<sub>2</sub>)の量は、一定の速度で走っているときよりも、渋滞により停止や発進を繰り返しながら走行しているときのほうが多く排出されるんだ。

かおりさん: だから渋滞が減ってくれば、自動車から出される排気ガスや温室効果ガスの量も減少していくのね(別面グラフ「環境にやさしい走行速度は時速60km程度」参照)。

かベレくん: 首都高速道路では、周辺環境への影響が少ない地下トンネルでの道路建設、自動車から出る騒音・振動・排気ガス対策、地球温暖化防止と緑豊かな都市づくりのための緑化などにも、進んで取り組んでいるんだよ。

はるみさん: 首都高速道路は、わたしたちのくらしに大切な環境の面にも配慮しているのね。

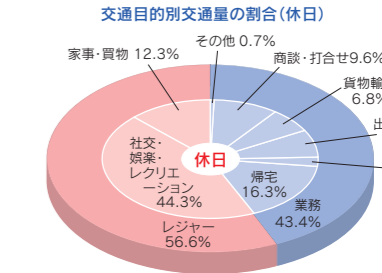
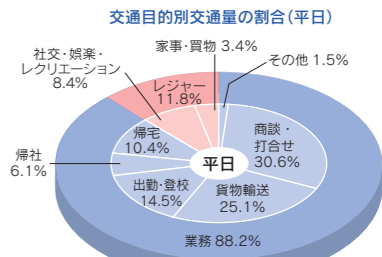
4人みんな: 長い間、ありがとう。

かベレくん: 今日の話し合いを踏まえ、今度、クラスみんなで話し合ってみてね!



高麗川口線(足立区付近)

#### 首都高速道路を利用する目的



出典: 第25回首都高速道路交通総計点調査(平成13年度)平日 第23回首都高速道路交通総計点調査(平成9年度)休日

首都高速道路情報等のお問い合わせ  
 首都高お客様センター 7:00~20:00(年中無休)  
 TEL 03-6667-5855  
 FAX 03-3249-1161 (頁の不自由な方のFAX専用)

首都高のETCに関するお問い合わせ  
 首都高ETCコールセンター 9:00~18:00(年中無休)  
 TEL 03-6667-5859

緊急事態の通報(事故・故障・落下物など)  
 道路緊急ダイヤル(通話料無料・年中無休)【#9910】

ホームページアドレス  
 ●首都高速道路㈱ www.shutoko.jp  
 ●財首都高速道路協会 www.mexas.or.jp